



Bundesamt
für Bauwesen und
Raumordnung



Bundesinstitut
für Bau-, Stadt- und
Raumforschung
im Bundesamt für Bauwesen
und Raumordnung



Langfristige Trends der Bevölkerungsentwicklung in den IRB-Städten

18.03.2024

Frühjahrstagung des Verbands
Deutscher Städtestatistik in der
Stadt Siegen

Cornelia Müller, Teresa Grundmann

Bundesinstitut für Bau-, Stadt- und
Raumforschung



Warum lange Zeitreihen?

1. Einordnung von Entwicklungen in einen größeren Kontext

2. Vermeiden von Missinterpretationen

The image shows a screenshot of a research paper cover and abstract page. The cover features an aerial view of a city street intersection with a red circle highlighting a specific area. The title is "Deutsche Großstädte unter Anpassungsdruck" (German Large Cities under Adjustment Pressure). The abstract page is titled "Corona hat das Städtewachstum ausbremsert, Die Einwohnerentwicklung deutscher Großstädte während der Corona-Pandemie" (Corona has slowed down urban growth, The population development of German large cities during the Corona pandemic). The authors listed are Dieter Ritt, Ansgar Hasse, Tim Leibert, and Manuel Wolf. The paper is published in "UFZ Discussion Papers" by the Department of Urban and Environmental Sociology at the Helmholtz-Zentrum für Umweltforschung (UFZ) in June 2021. The cover also includes logos for the Bundesinstitut für Bau-, Stadt- und Raumforschung and the Open Access Repository SSOAR.



Bundesamt für Bauwesen und Raumordnung



Bundesinstitut für Bau-, Stadt- und Raumforschung

im Bundesamt für Bauwesen und Raumordnung



Welche Datenquelle verwenden wir?



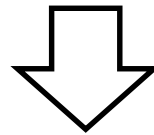
Bundesamt
für Bauwesen und
Raumordnung



Bundesinstitut
für Bau-, Stadt- und
Raumforschung
im Bundesamt für Bauwesen
und Raumordnung



„Historischer
Datensatz“
(Eckmerkmale)



Schwerpunkte dieses Vortrags:

- Auswertungen ab 1992
- Bevölkerungsentwicklung und -struktur
- IRB-Städte insgesamt, Unterschiede zwischen Städten, kleinräumige Unterschiede

1. Phase der IRB

2. Phase der IRB

1980

2000

2024

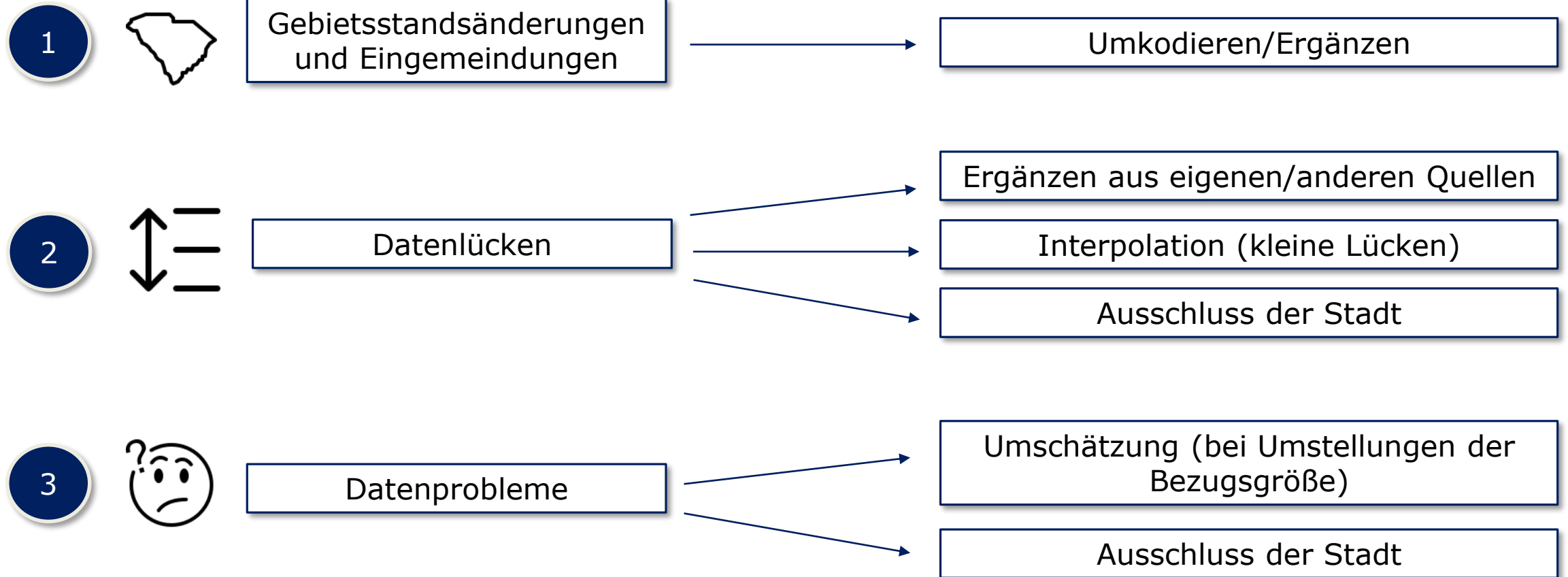
Welche Herausforderungen ergaben sich bei der Aufbereitung der „historischen Daten“?



Bundesamt
für Bauwesen und
Raumordnung



Bundesinstitut
für Bau-, Stadt- und
Raumforschung
im Bundesamt für Bauwesen
und Raumordnung



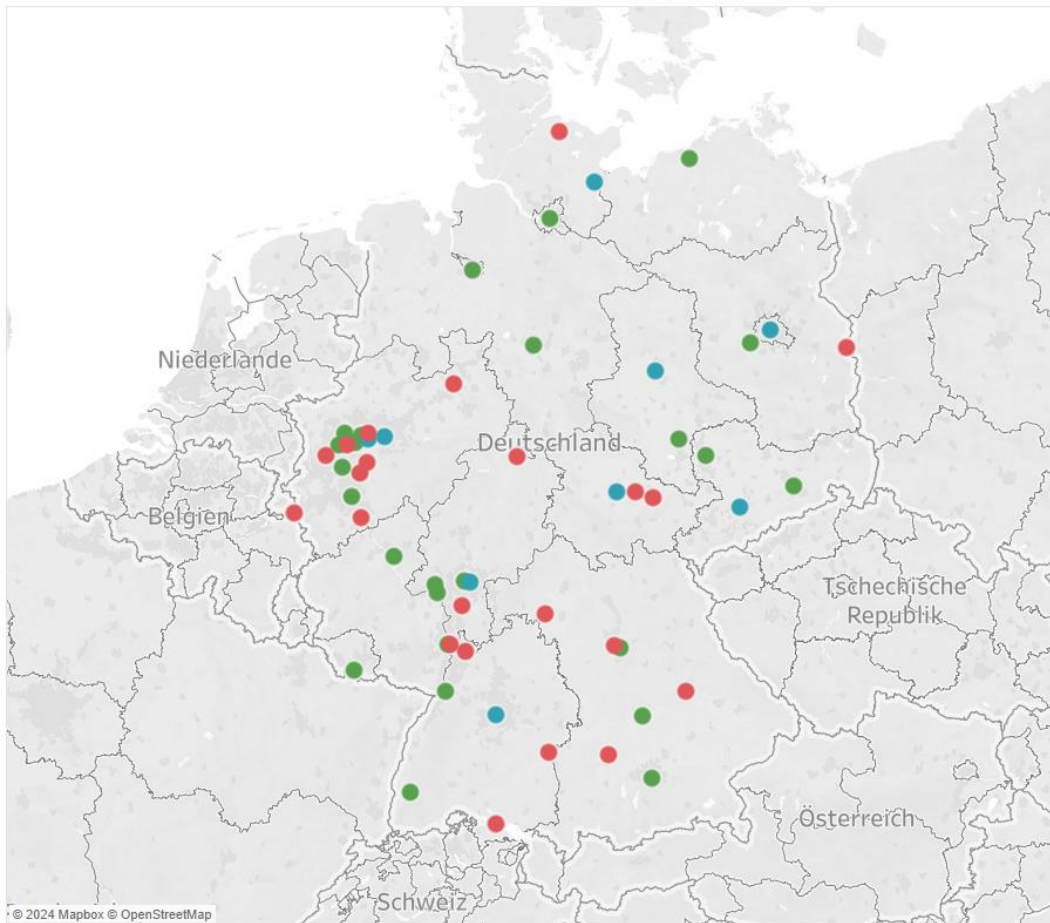
Welche Städte sind bei den langen Zeitreihen enthalten?



Bundesamt
für Bauwesen und
Raumordnung



Bundesinstitut
für Bau-, Stadt- und
Raumforschung
im Bundesamt für Bauwesen
und Raumordnung



- Fehrend
- In einem Teil der Auswertungen enthalten
- In allen Auswertungen enthalten

In allen Auswertungen enthalten	In einem Teil der Auswertungen enthalten	Fehrend
Bremen	Berlin	Aachen
Dresden	Bochum	Augsburg
Duisburg	Chemnitz	Bielefeld
Düsseldorf	Dortmund	Bonn
Essen	Erfurt	Darmstadt
Frankfurt a.M.	Lübeck	Frankfurt (Oder)
Freiburg i. Br.	Magdeburg	Fürth
Gelsenkirchen	Offenbach	Heidelberg
Halle (Saale)	Stuttgart	Herne
Hamburg		Jena
Hannover		Kassel
Ingolstadt		Kiel
Karlsruhe		Konstanz
Koblenz		Krefeld
Köln		Mannheim
Leipzig		Mülheim a.d. Ruhr
Ludwigshafen		Regensburg
Mainz		Solingen
München		Ulm
Nürnberg		Weimar
Oberhausen		Wuppertal
Potsdam		Würzburg
Rostock		
Saarbrücken		
Wiesbaden		

Jetzt aber zum interessanten Teil: den Ergebnissen! Zunächst ein paar Kennzahlen:



Bundesamt
für Bauwesen und
Raumordnung



Bundesinstitut
für Bau-, Stadt- und
Raumforschung
im Bundesamt für Bauwesen
und Raumordnung



Bevölkerungsveränderung 1992-2022:

	Absolut	Prozentual
IRB-Städte insg.	+ 1.552.047	+ 8,7%
Westdeutsche Städte	+ 1.074.437	+ 9,1%
Ostdeutsche Städte	+ 83.692	+ 3,4%
Berlin	+ 393.918	+ 11,4%

Quelle: Innerstädtische Raumbeobachtung des BBSR; Datengrundlage:
Kommunalstatistiken der IRB-Städte, n=34 Städte

Welche Phasen der Bevölkerungsentwicklung gab es?



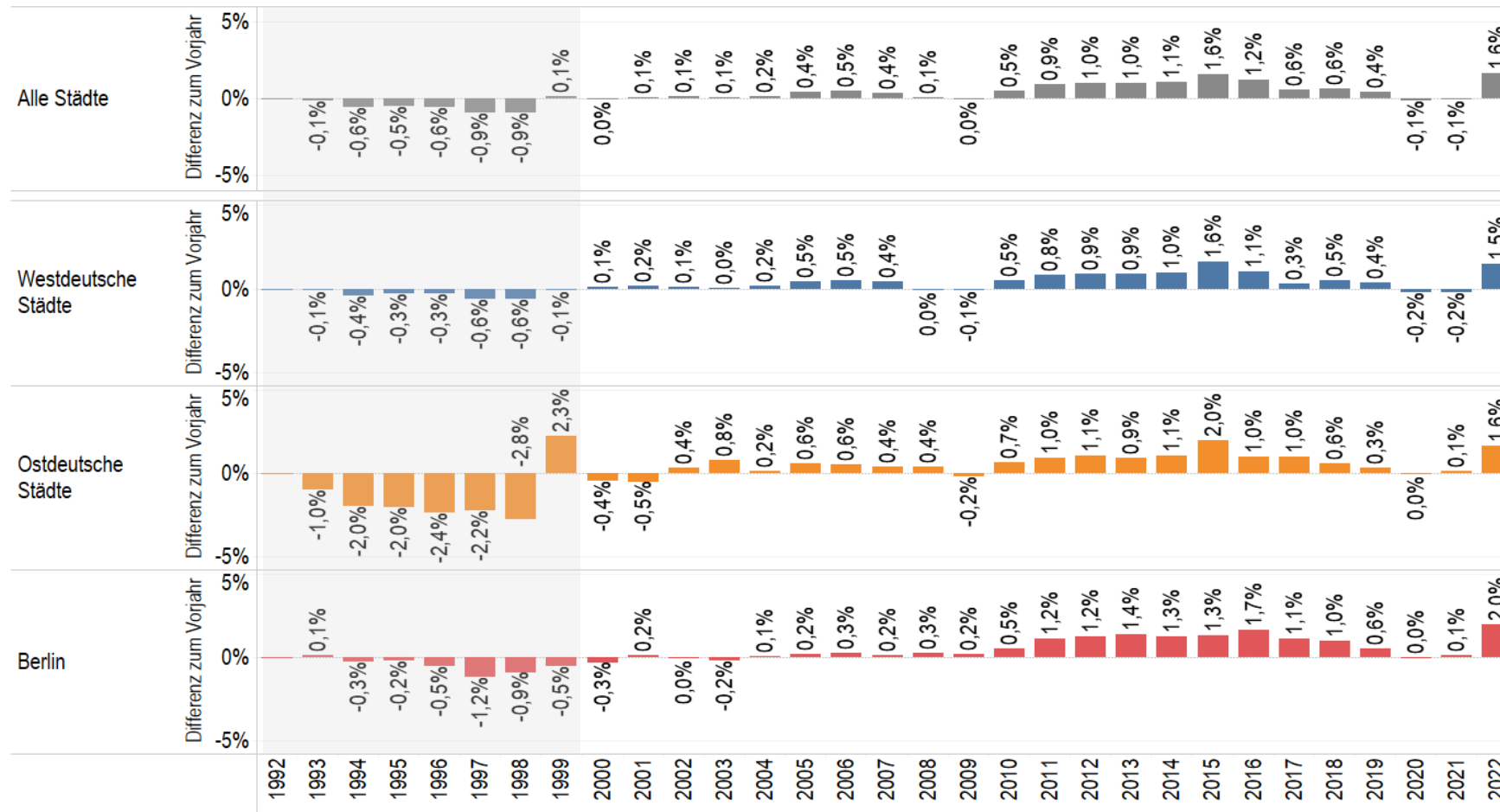
Bundesinstitut
für Bau-, Stadt- und
Raumforschung
im Bundesamt für Bauwesen
und Raumordnung



Bundesamt
für Bauwesen und
Raumordnung



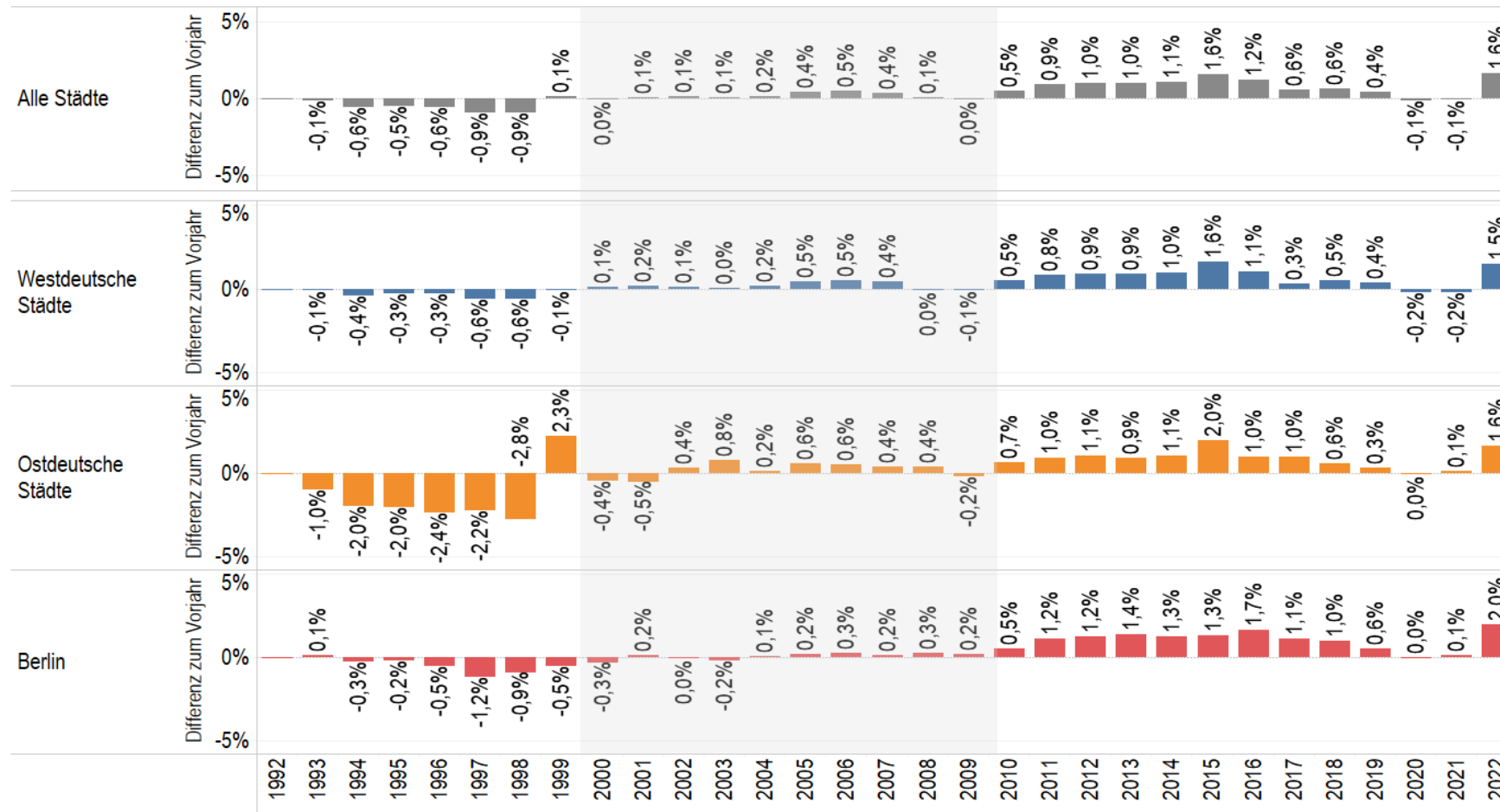
Jährliche Bevölkerungsveränderung 1992-2022:



Phase 1 (1992-1999):
Bevölkerungsrückgang

Welche Phasen der Bevölkerungsentwicklung gab es?

Jährliche Bevölkerungsveränderung 1992-2022:

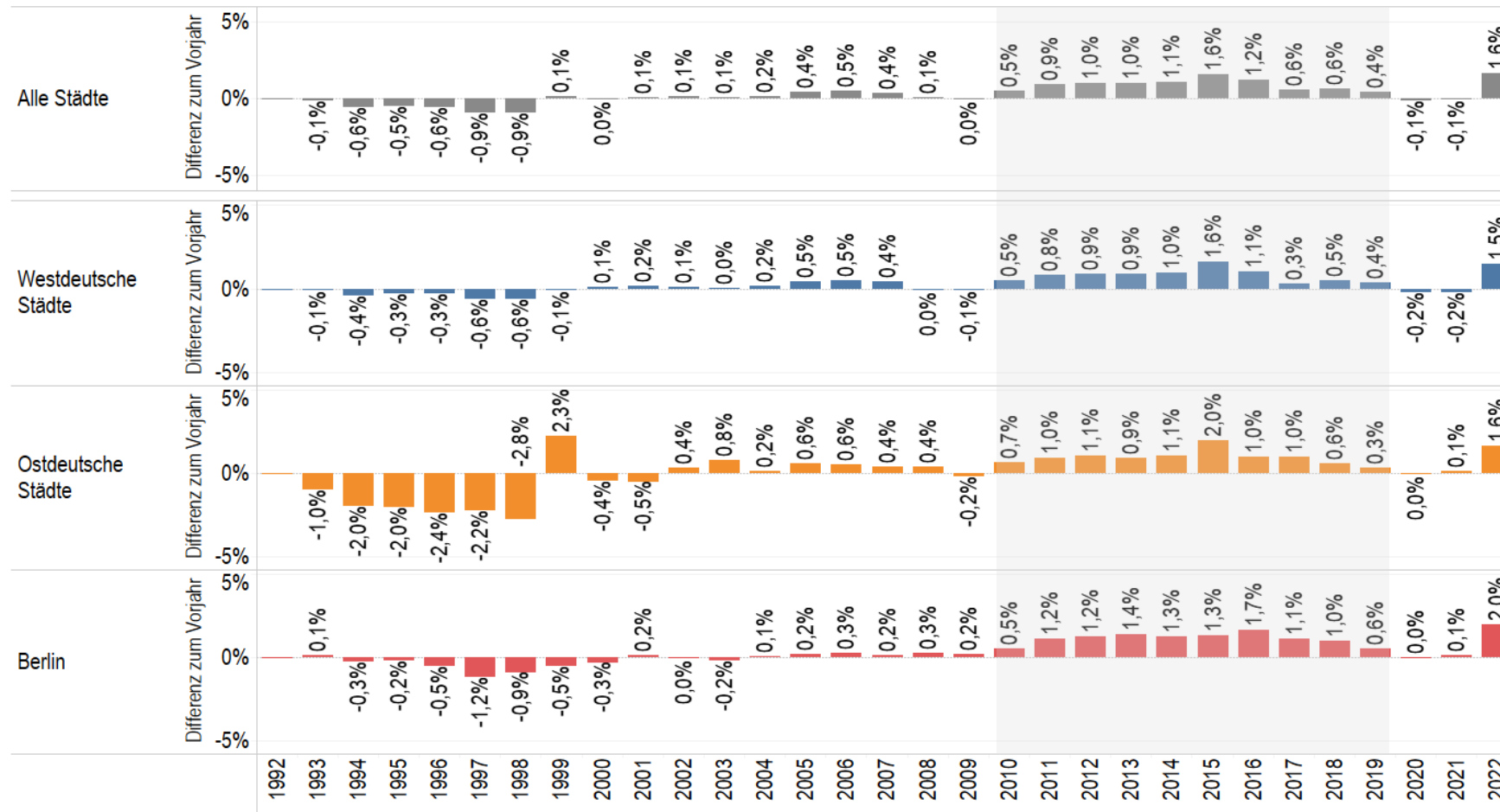


Phase 1 (1992-1999):
Bevölkerungsrückgang

Phase 2 (2000-2009):
Konsolidierung und
leichtes Wachstum

Welche Phasen der Bevölkerungsentwicklung gab es?

Jährliche Bevölkerungsveränderung 1992-2022:



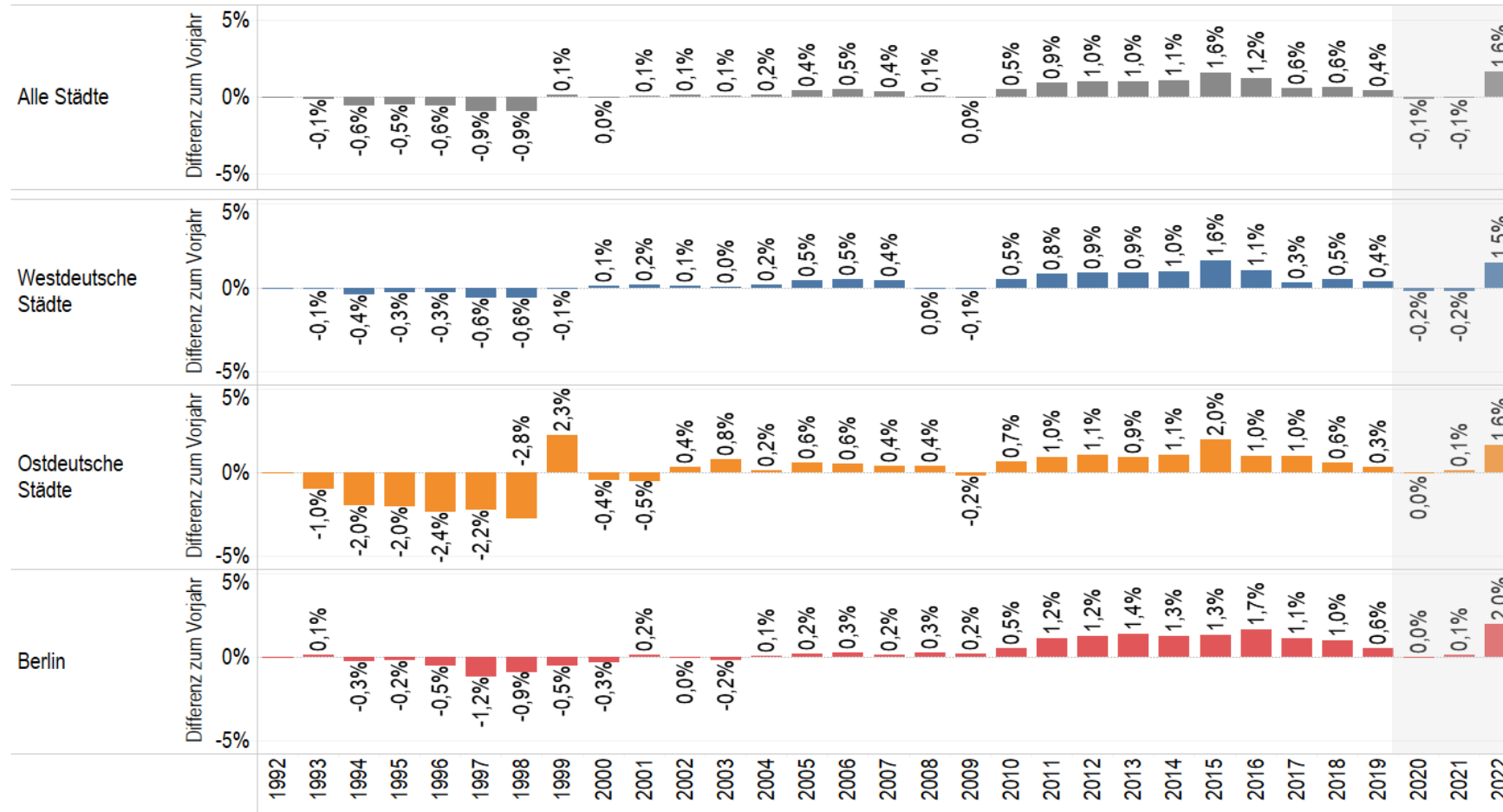
Phase 1 (1992-1999):
Bevölkerungsrückgang

Phase 2 (2000-2009):
Konsolidierung und
leichtes Wachstum

Phase 3 (2010-2019):
Starkes Wachstum

Welche Phasen der Bevölkerungsentwicklung gab es?

Jährliche Bevölkerungsveränderung 1992-2022:



Phase 1 (1992-1999):
Bevölkerungsrückgang

Phase 2 (2000-2009):
Konsolidierung und
leichtes Wachstum

Phase 3 (2010-2019):
Starkes Wachstum

Phase 4 (ab 2020):
Gemischte Entwicklung



Bundesinstitut für Bau-, Stadt- und Raumforschung

im Bundesamt für Bauwesen und Raumordnung

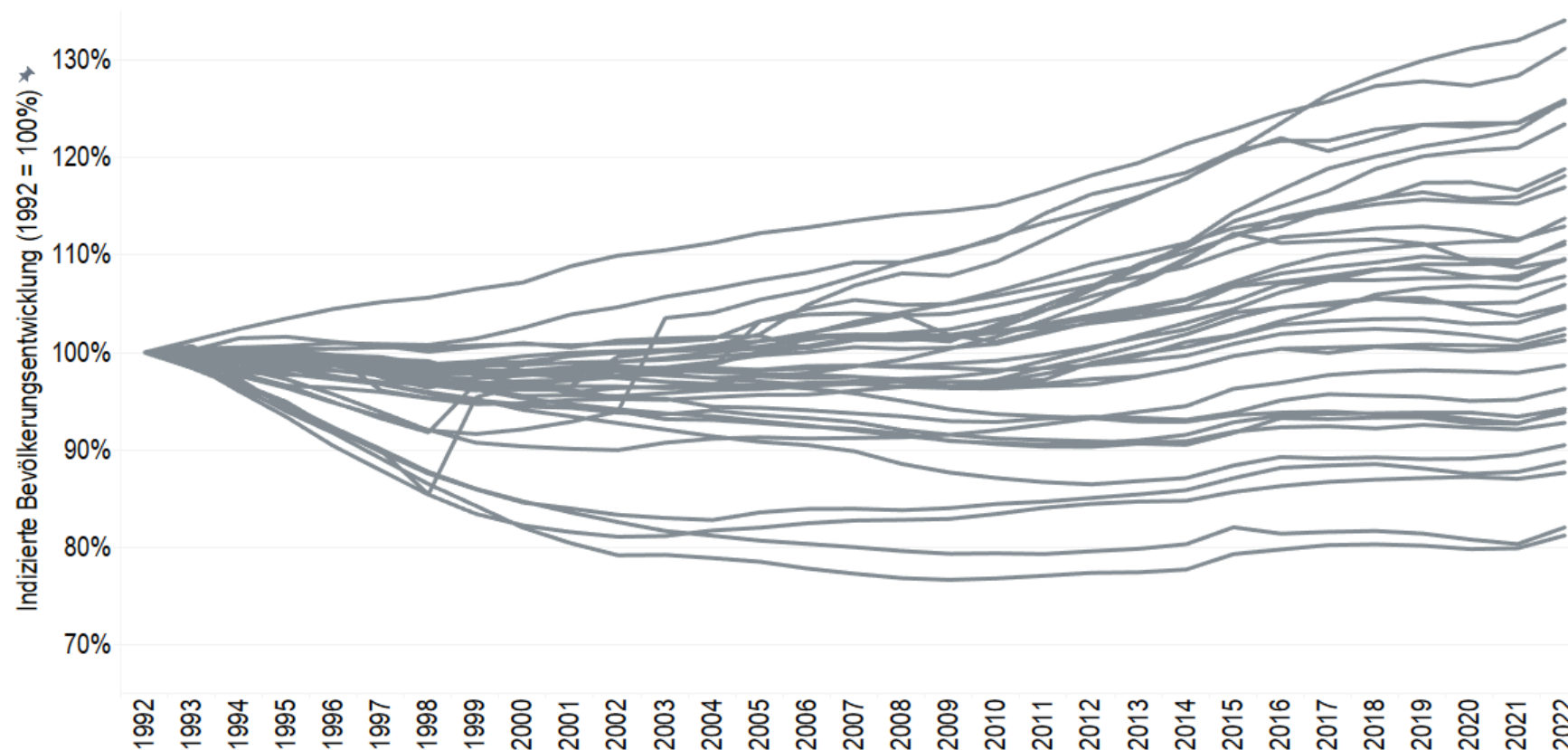


Bundesamt für Bauwesen und Raumordnung



Wie entwickelten sich einzelne Städte?

Indizierte Bevölkerungsveränderung 1992-2022 (1992 = 100%):



Quelle: Innerstädtische Raubeobachtung des BBSR; Datengrundlage: Kommunalstatistiken der IRB-Städte, n=34 Städte

In allen Auswertungen enthalten

- Bremen
- Dresden
- Duisburg
- Düsseldorf
- Essen
- Frankfurt a.M.
- Freiburg i. Br.
- Gelsenkirchen
- Halle (Saale)
- Hamburg
- Hannover
- Ingolstadt
- Karlsruhe
- Koblenz
- Köln
- Leipzig
- Ludwigshafen
- Mainz
- München
- Nürnberg
- Oberhausen
- Potsdam
- Rostock
- Saarbrücken
- Wiesbaden

In einem Teil der Auswertungen enthalten

- Berlin
- Bochum
- Chemnitz
- Dortmund
- Erfurt
- Lübeck
- Magdeburg
- Offenbach
- Stuttgart



Bundesinstitut für Bau-, Stadt- und Raumforschung

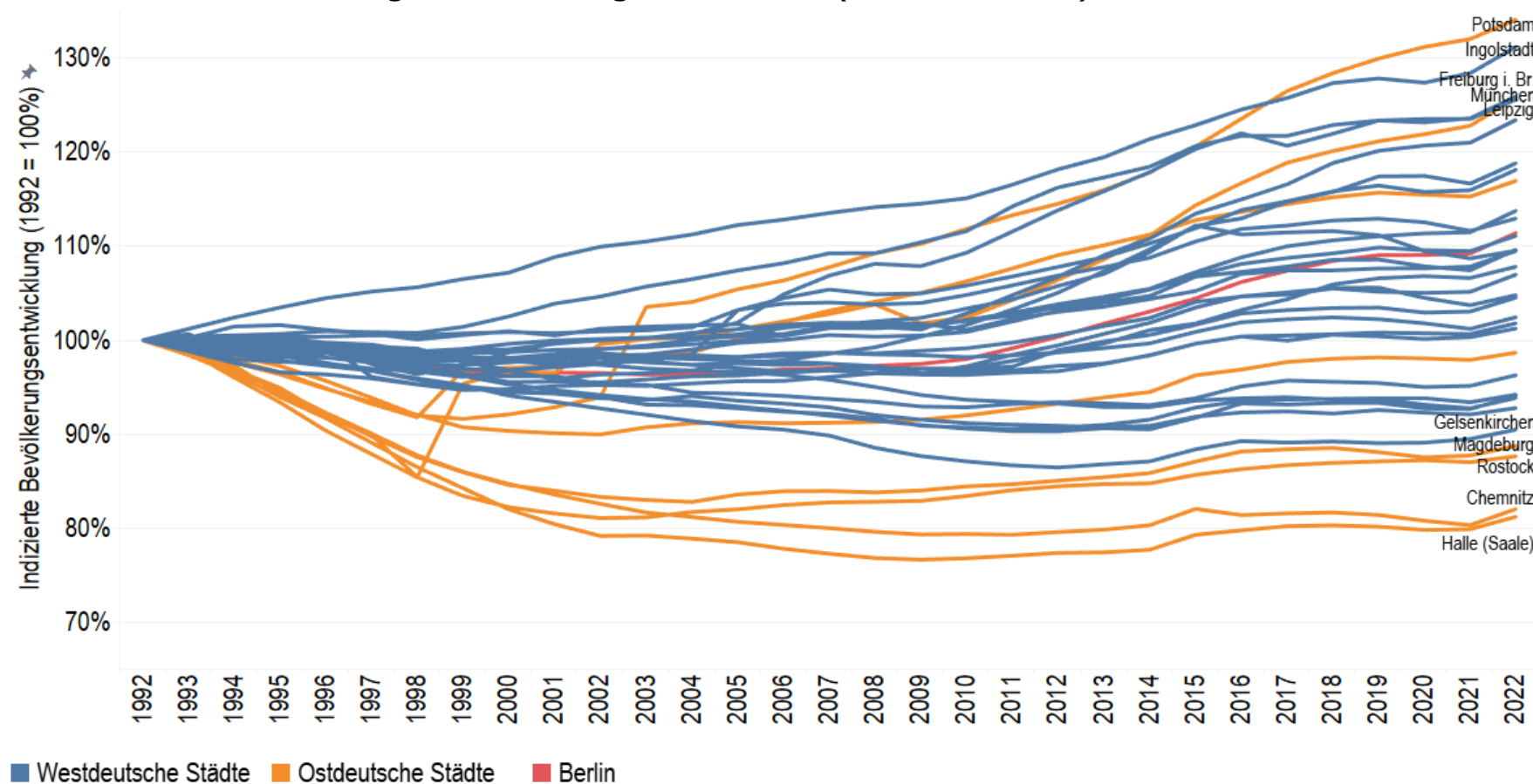
im Bundesamt für Bauwesen und Raumordnung



Bundesamt für Bauwesen und Raumordnung

Wie entwickelten sich einzelne Städte?

Indizierte Bevölkerungsveränderung 1992-2022 (1992 = 100%):



- Große Spannweite
- Bevölkerungsrückgang in allen ostdeutschen Städten in den 1990ern, teilweise Trendwende Ende der 1990er
- Größtes Wachstum seit 1992 in einigen süd- und ostdeutschen Städten

Quelle: Innerstädtische Raubeobachtung des BBSR; Datengrundlage: Kommunalstatistiken der IRB-Städte, n=34 Städte

Welche Rolle spielt dabei die ausländische Bevölkerung?



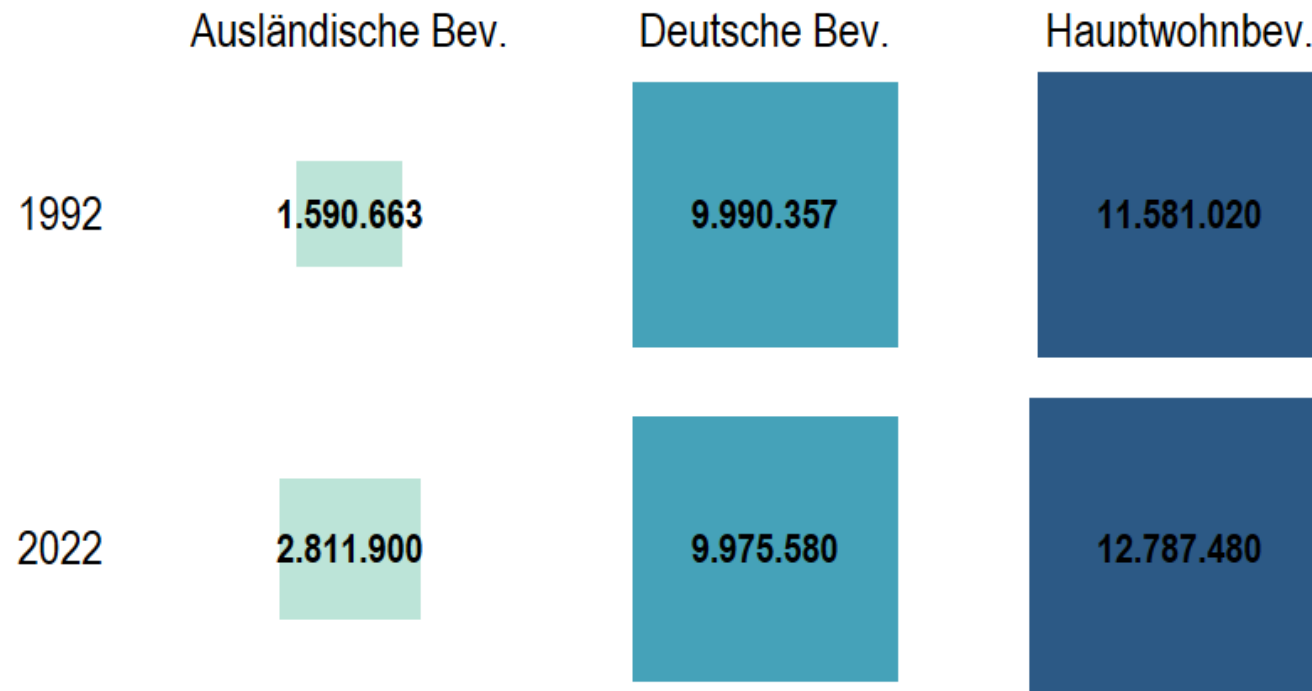
Bundesamt
für Bauwesen und
Raumordnung



Bundesinstitut
für Bau-, Stadt- und
Raumforschung
im Bundesamt für Bauwesen
und Raumordnung



Bevölkerungsveränderung 1992-2022 nach Nationalität:



- Deutsche Bevölkerung ist im betrachteten Zeitraum in den 25 Städten geschrumpft
- Wachstum der Bevölkerung insgesamt basiert auf Wachstum der ausländischen Bevölkerung
- Ausländische Bevölkerung hat sich fast verdoppelt

Quelle: Innerstädtische Raubeobachtung des BBSR; Datengrundlage: Kommunalstatistiken der IRB-Städte, n=25 Städte

Auch hier gab es verschiedene Entwicklungsphasen



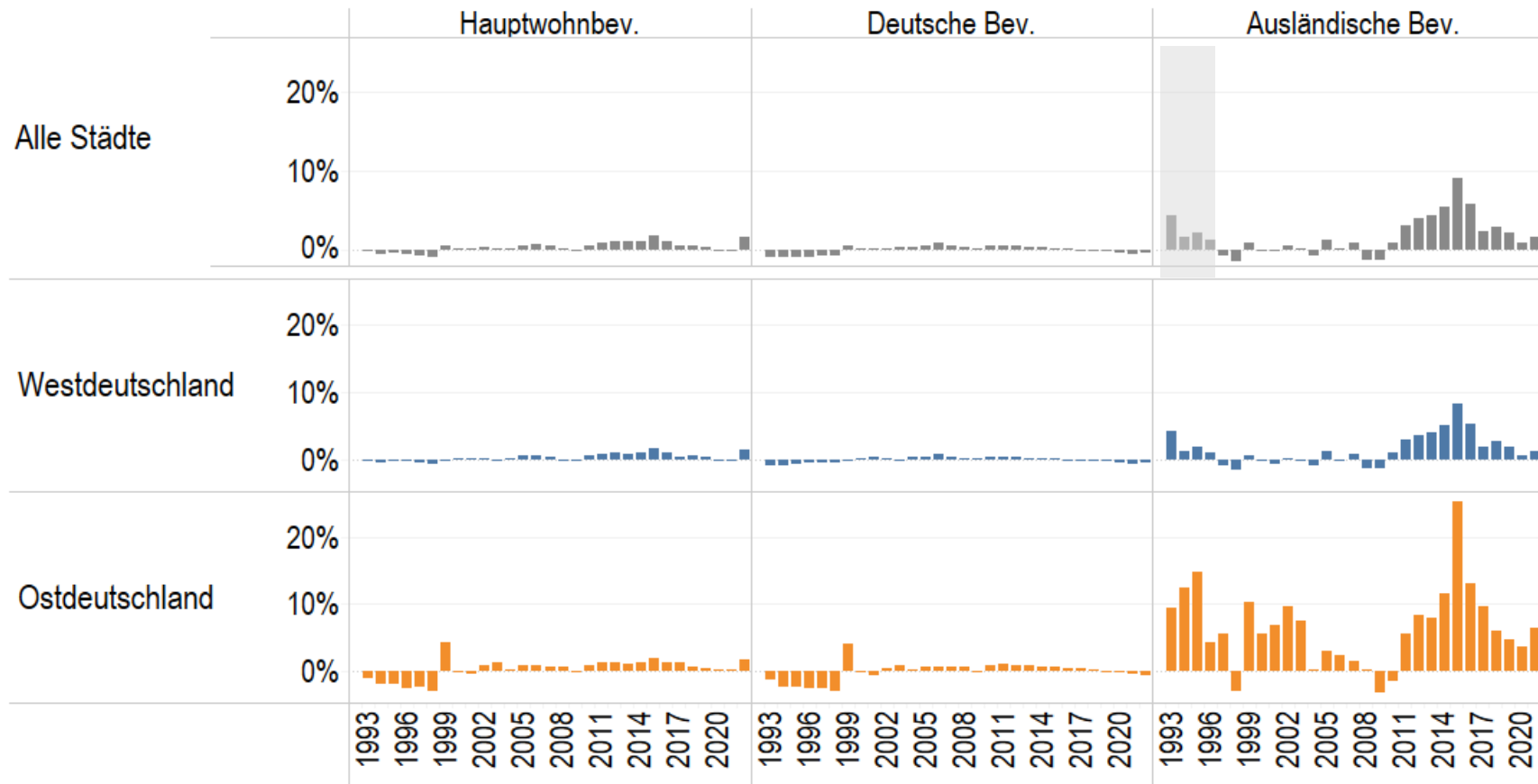
Bundesamt
für Bauwesen und
Raumordnung



Bundesinstitut
für Bau-, Stadt- und
Raumforschung
im Bundesamt für Bauwesen
und Raumordnung



Jährliche Bevölkerungsveränderung 1992-2022 nach Nationalität:



- Die Wachstumsphasen der ausländischen Bevölkerung spiegeln sich in der Entwicklung der Gesamtbevölkerung wider

Quelle: Innerstädtische Raubeobachtung des BBSR; Datengrundlage: Kommunalstatistiken der IRB-Städte, n=25 Städte

Auch hier gab es verschiedene Entwicklungsphasen



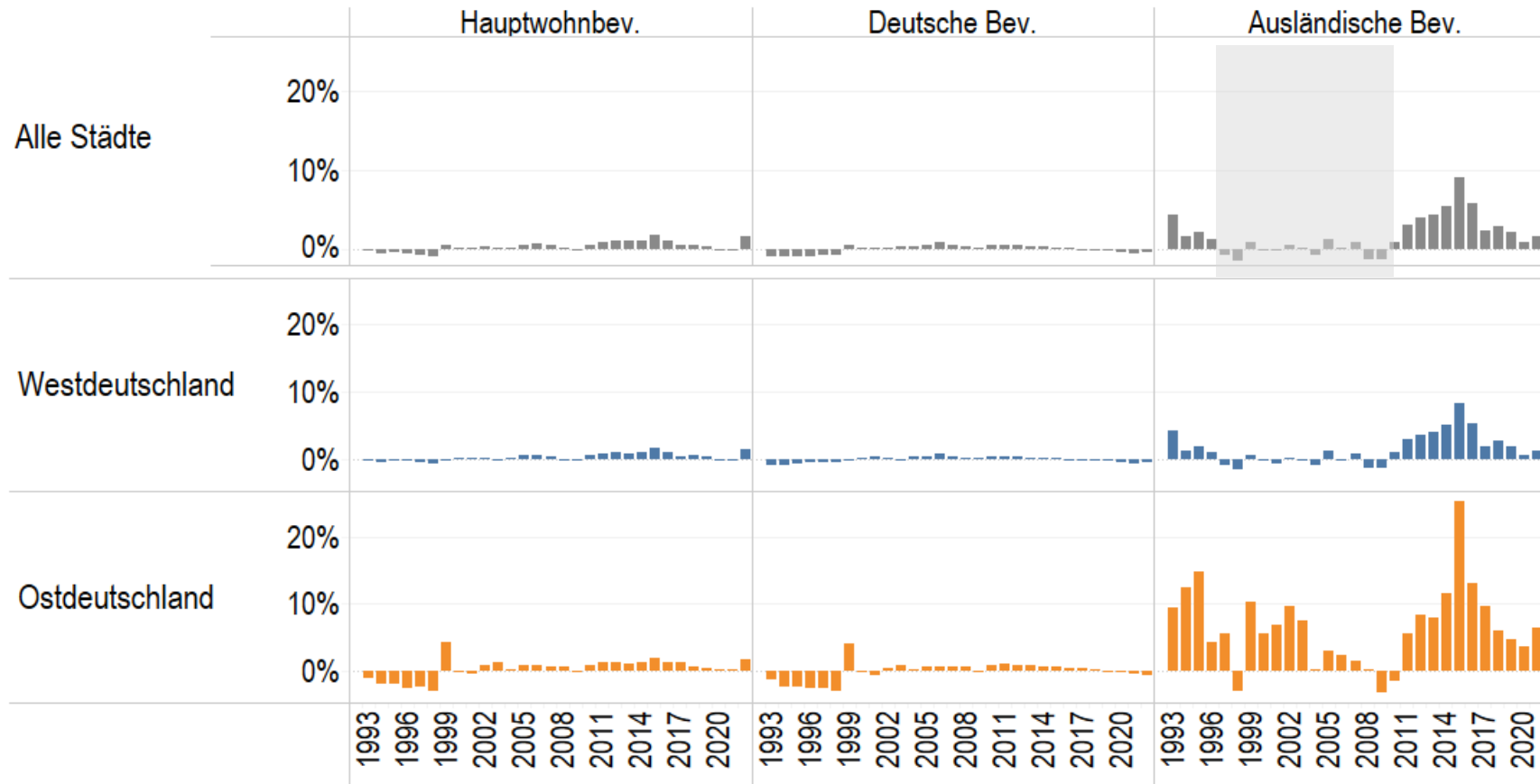
Bundesamt
für Bauwesen und
Raumordnung



Bundesinstitut
für Bau-, Stadt- und
Raumforschung
im Bundesamt für Bauwesen
und Raumordnung



Jährliche Bevölkerungsveränderung 1992-2022 nach Nationalität:



- Die Wachstumsphasen der ausländischen Bevölkerung spiegeln sich in der Entwicklung der Gesamtbevölkerung wider

Quelle: Innerstädtische Raubeobachtung des BBSR; Datengrundlage: Kommunalstatistiken der IRB-Städte, n=25 Städte

Auch hier gab es verschiedene Entwicklungsphasen



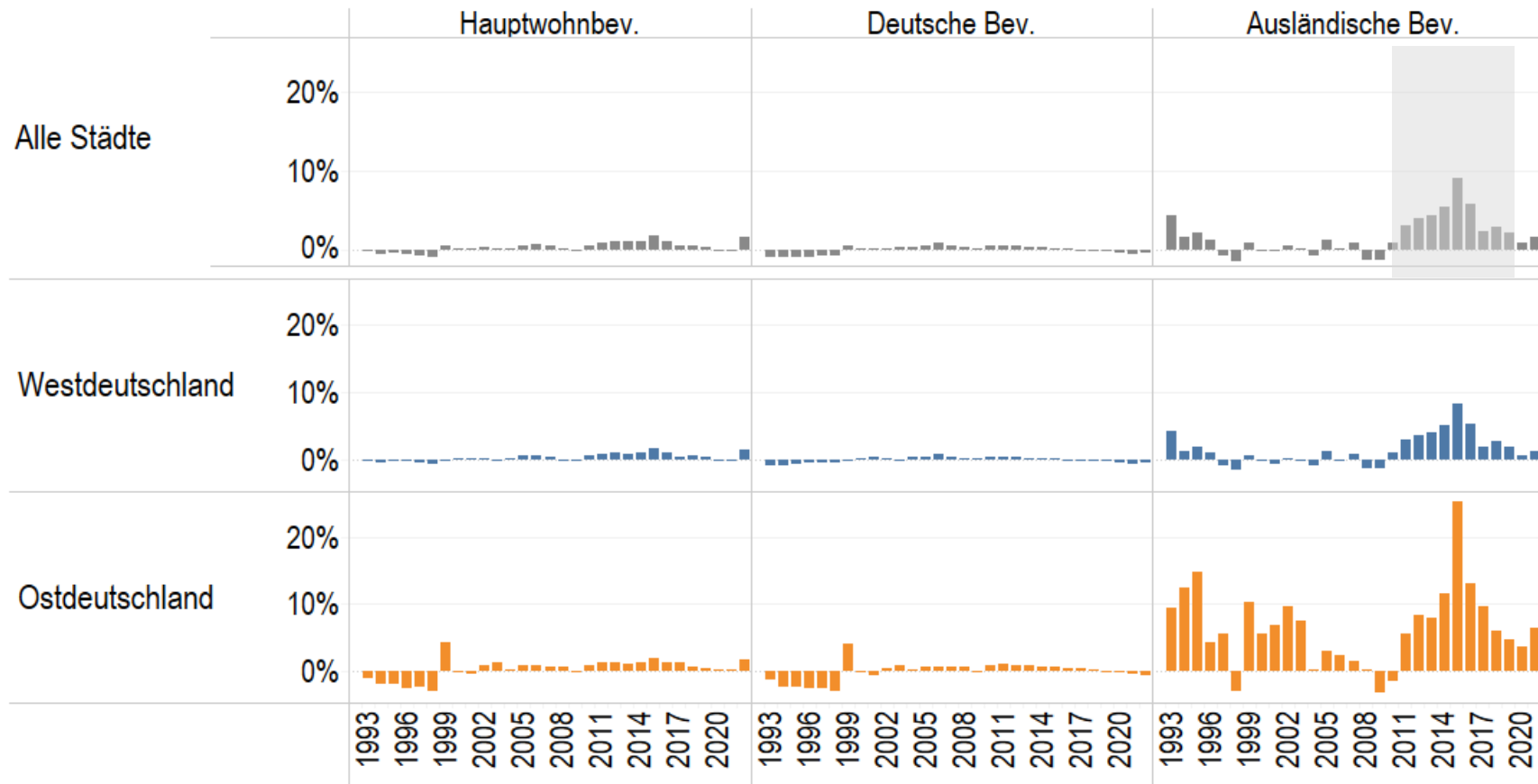
Bundesamt
für Bauwesen und
Raumordnung



Bundesinstitut
für Bau-, Stadt- und
Raumforschung
im Bundesamt für Bauwesen
und Raumordnung



Jährliche Bevölkerungsveränderung 1992-2022 nach Nationalität:



- Die Wachstumsphasen der ausländischen Bevölkerung spiegeln sich in der Entwicklung der Gesamtbevölkerung wider

Quelle: Innerstädtische Raubeobachtung des BBSR; Datengrundlage: Kommunalstatistiken der IRB-Städte, n=25 Städte

Auch hier gab es verschiedene Entwicklungsphasen



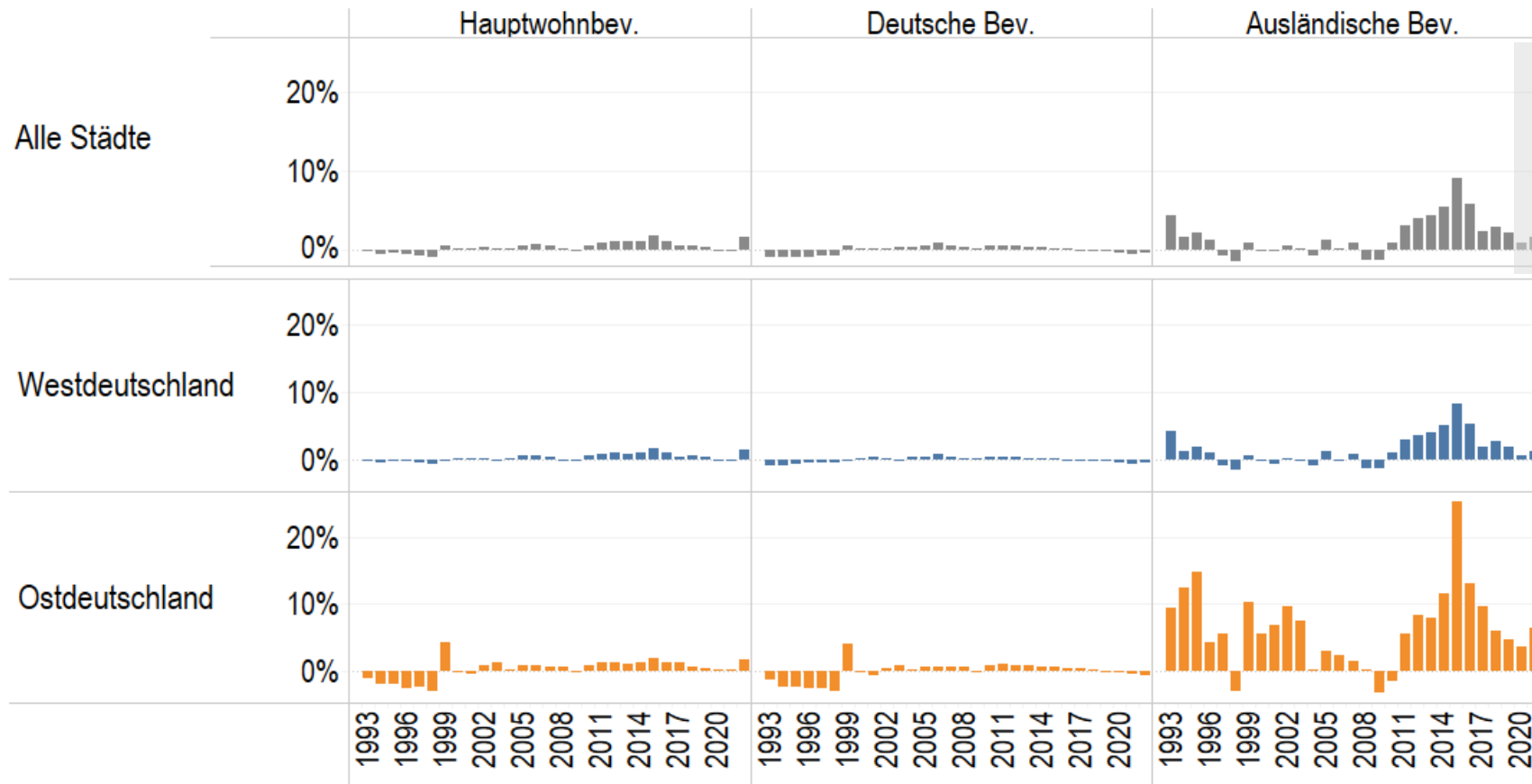
Bundesamt
für Bauwesen und
Raumordnung



Bundesinstitut
für Bau-, Stadt- und
Raumforschung
im Bundesamt für Bauwesen
und Raumordnung



Jährliche Bevölkerungsveränderung 1992-2022 nach Nationalität:



- Die Wachstumsphasen der ausländischen Bevölkerung spiegeln sich in der Entwicklung der Gesamtbevölkerung wider

Quelle: Innerstädtische Raumbewertung des BBSR; Datengrundlage: Kommunalstatistiken der IRB-Städte, n=25 Städte

Auch hier gab es verschiedene Entwicklungsphasen



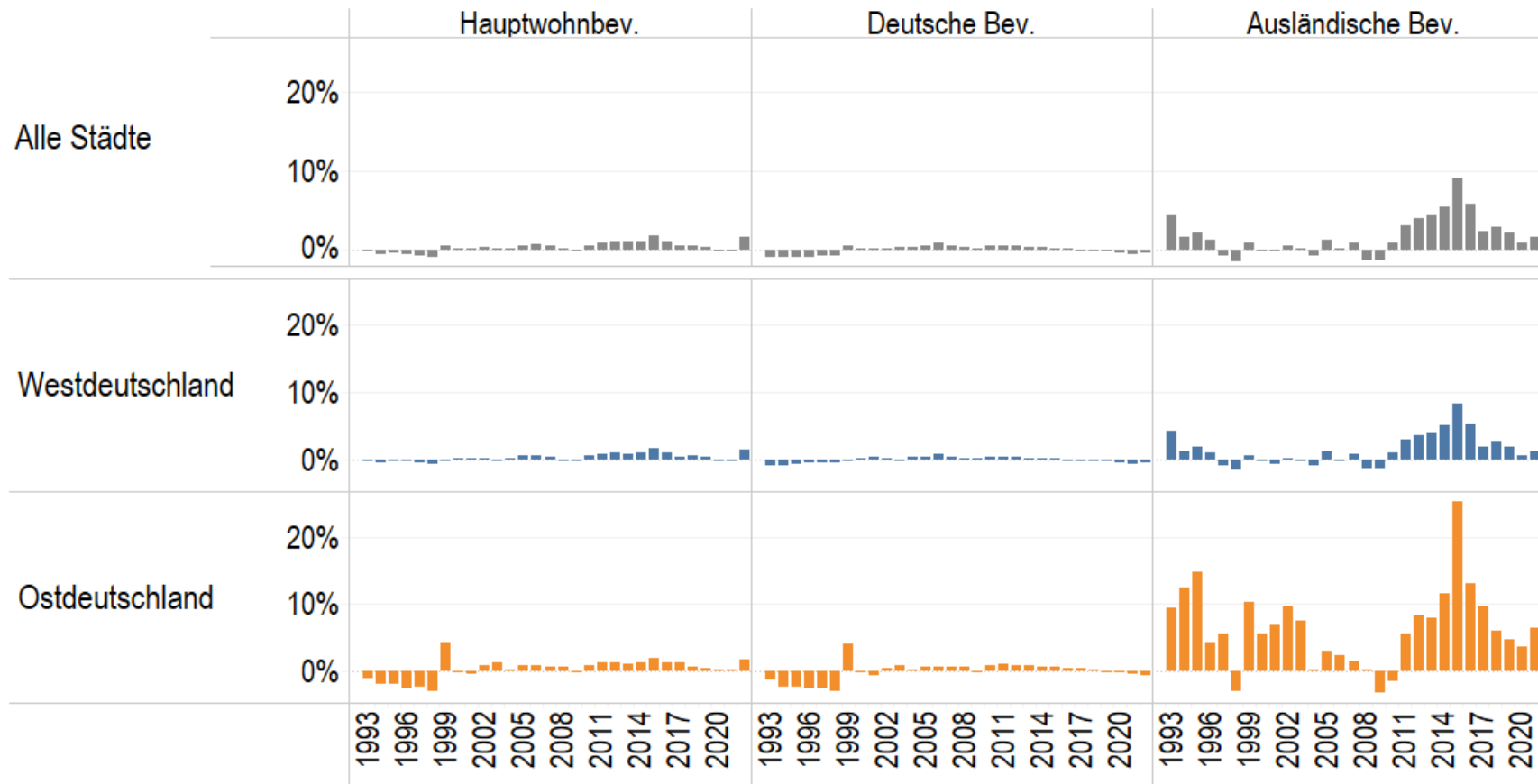
Bundesamt
für Bauwesen und
Raumordnung



Bundesinstitut
für Bau-, Stadt- und
Raumforschung
im Bundesamt für Bauwesen
und Raumordnung



Jährliche Bevölkerungsveränderung 1992-2022 nach Nationalität:



- Die Wachstumsphasen der ausländischen Bevölkerung spiegeln sich in der Entwicklung der Gesamtbevölkerung wider
- Ost-West-Unterschiede sind deutlich erkennbar

Quelle: Innerstädtische Raubeobachtung des BBSR; Datengrundlage: Kommunalstatistiken der IRB-Städte, n=25 Städte

Welche Unterschiede gibt es zwischen den Städten?



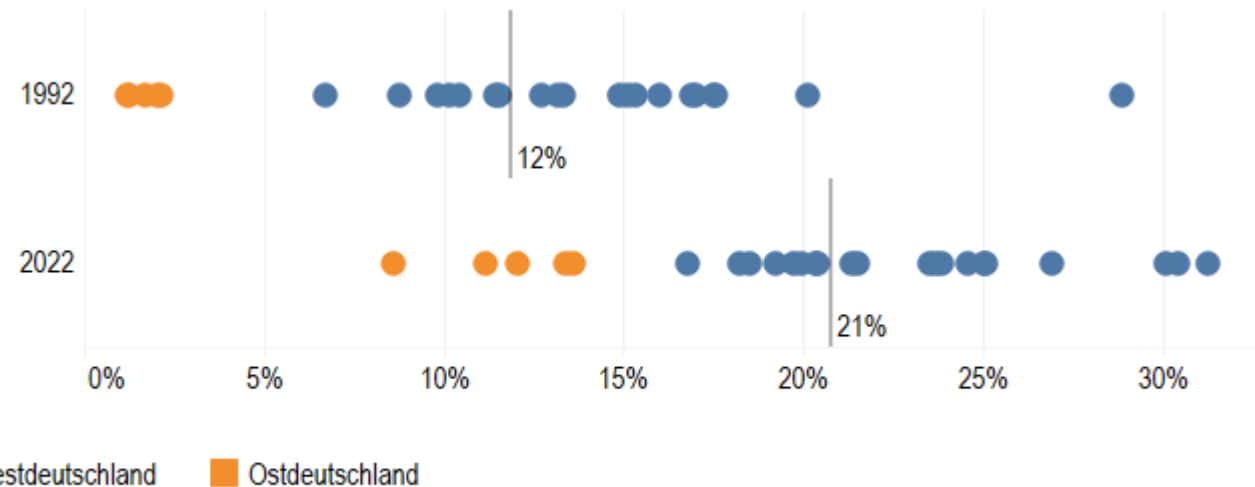
Bundesamt
für Bauwesen und
Raumordnung



Bundesinstitut
für Bau-, Stadt- und
Raumforschung
im Bundesamt für Bauwesen
und Raumordnung



Anteile ausländischer Bevölkerung an der Gesamtbevölkerung in einzelnen Städten:



Quelle: Innerstädtische Raubeobachtung des BBSR; Datengrundlage: Kommunalstatistiken der IRB-Städte, n=25 Städte

- Es gibt eine breite Streuung zwischen den Städten in Bezug auf den Anteil der ausländischen Bevölkerung

Welche Unterschiede gibt es zwischen den Städten?



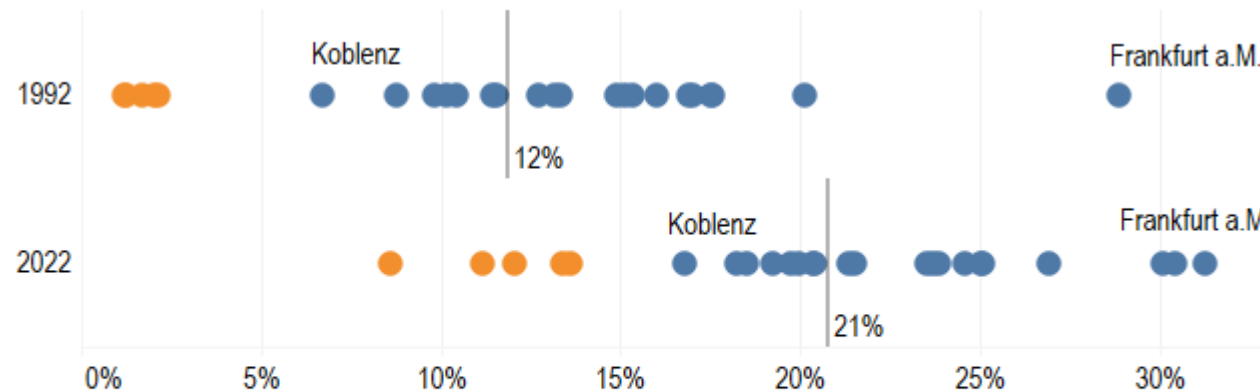
Bundesamt
für Bauwesen und
Raumordnung



Bundesinstitut
für Bau-, Stadt- und
Raumforschung
im Bundesamt für Bauwesen
und Raumordnung



Anteile ausländischer Bevölkerung an der Gesamtbevölkerung in einzelnen Städten:



■ Westdeutschland ■ Ostdeutschland

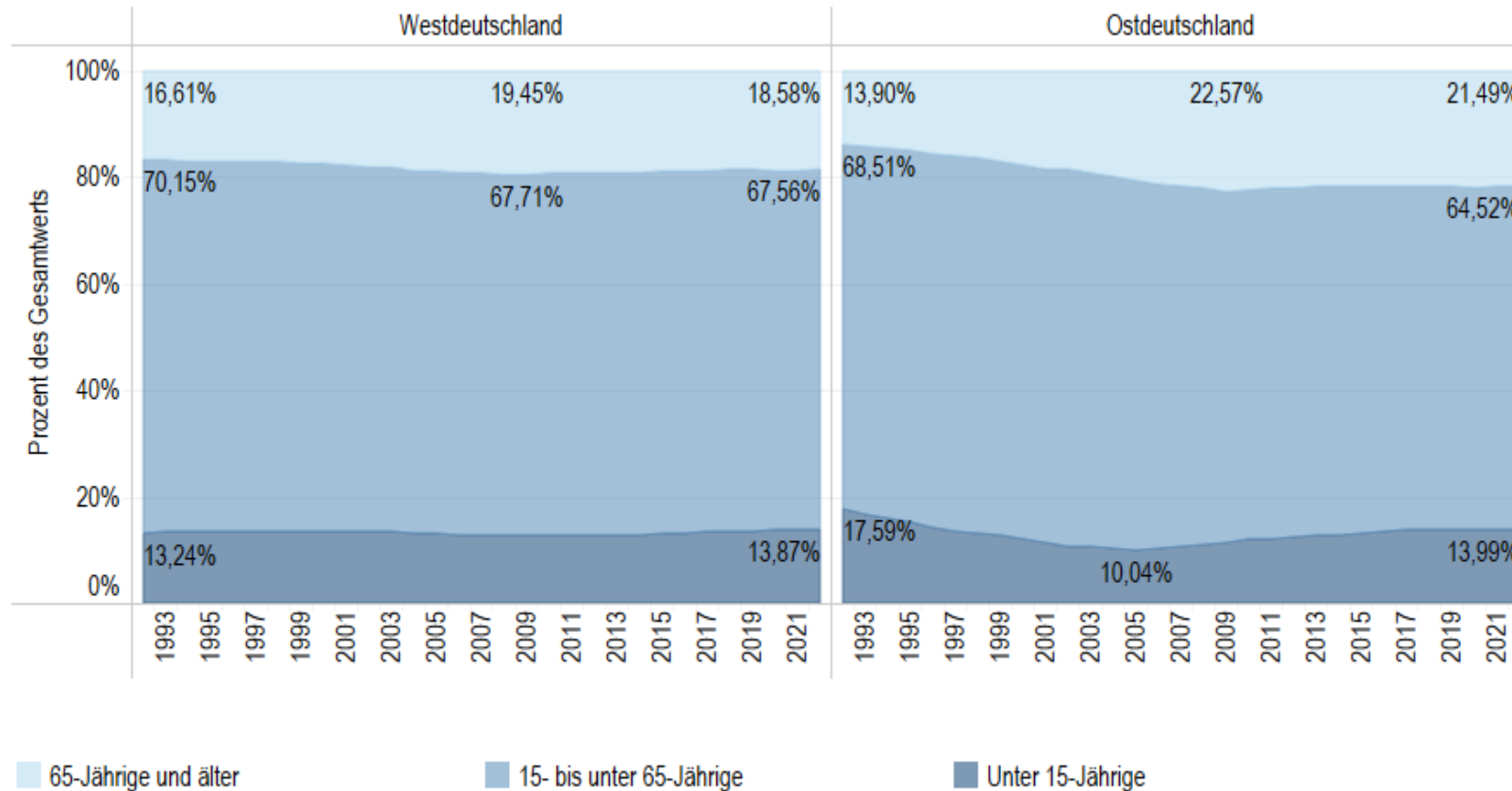
Quelle: Innerstädtische Raumbewertung des BBSR; Datengrundlage: Kommunalstatistiken der IRB-Städte, n=25 Städte

- Es gibt eine breite Streuung zwischen den Städten in Bezug auf den Anteil der ausländischen Bevölkerung
- Die großen Metropolen sowie Ruhrgebietsstädte weisen vergleichsweise hohe Werte auf.

Wie hat sich die Altersstruktur entwickelt?



Entwicklung der Anteile der Altersgruppen an der Gesamtbevölkerung 1992-2022:



- Wachstum der Altersgruppe der 65-Jährigen und älteren bis 2010, besonders stark in ostdeutschen Städten
- In ostdeutschen Städten gleichzeitig starke Schrumpfung der Altersgruppe der unter 15-Jährigen bis Mitte der 2000er Jahre
- Seitdem verlangsamt sich Alterungsprozess
- Erwerbsfähige Bevölkerung hat abgenommen

Quelle: Innerstädtische Raubeobachtung des BBSR; Datengrundlage: Kommunalstatistiken der IRB-Städte, n=25 Städte

Der Zoom in die Städte



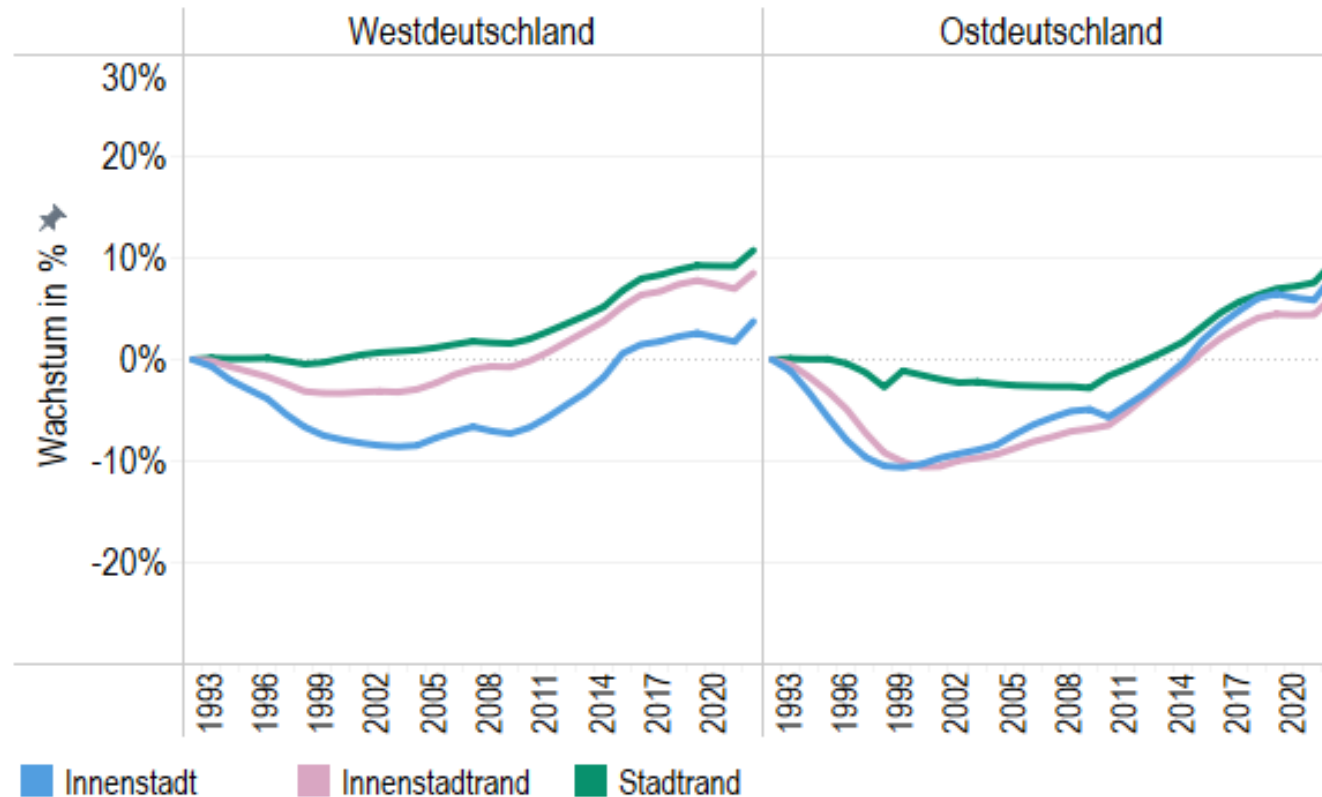
Bundesamt
für Bauwesen und
Raumordnung



Bundesinstitut
für Bau-, Stadt- und
Raumforschung
im Bundesamt für Bauwesen
und Raumordnung



Bevölkerungsentwicklung seit 1992 nach innerstädtischen Lagetypen:



Quelle: Innerstädtische Raubeobachtung des BBSR; Datengrundlage: Kommunalstatistiken der IRB-Städte, n=34 Städte

- Starke Bevölkerungsverluste in Innenstädten und am Innenstadtrand in den 1990er Jahren
- Trendumkehr in Ostdeutschland seit Anfang 2000er, in Westdeutschland seit Mitte der 2000er
- In den letzten 10 Jahren verzeichneten Innenstädte höchsten Wachstumsraten

Die Stadtränder altern



Bundesinstitut
für Bau-, Stadt- und
Raumforschung
im Bundesamt für Bauwesen
und Raumordnung

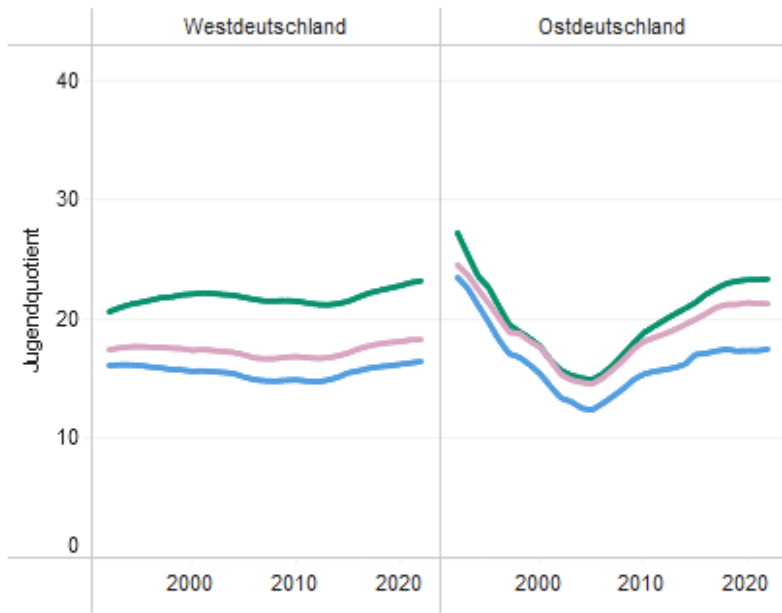


Bundesamt
für Bauwesen und
Raumordnung

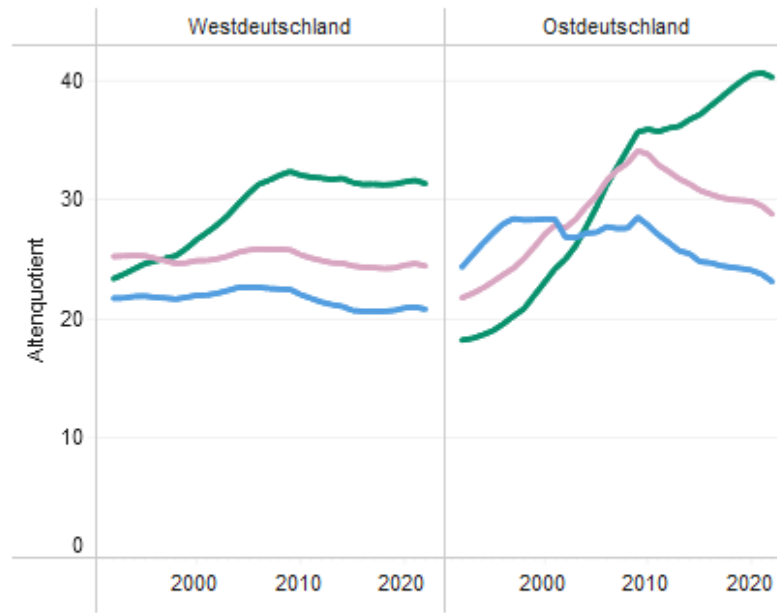


Veränderung der Alterszusammensetzung 1992-2022 nach innerstädtischer Lage:

Jugendquotient



Altenquotient



■ Innenstadt ■ Innenstadtrand ■ Stadtrand

- Stadtränder weisen zum einen die höchsten Jugendquotienten auf
- Zum anderen sind die Altenquotienten dort in den letzten Jahren am stärksten gestiegen

Quelle: Innerstädtische Raubeobachtung des BBSR; Datengrundlage: Kommunalstatistiken der IRB-Städte

Wo wohnt die ausländische Bevölkerung?



Bundesamt
für Bauwesen und
Raumordnung

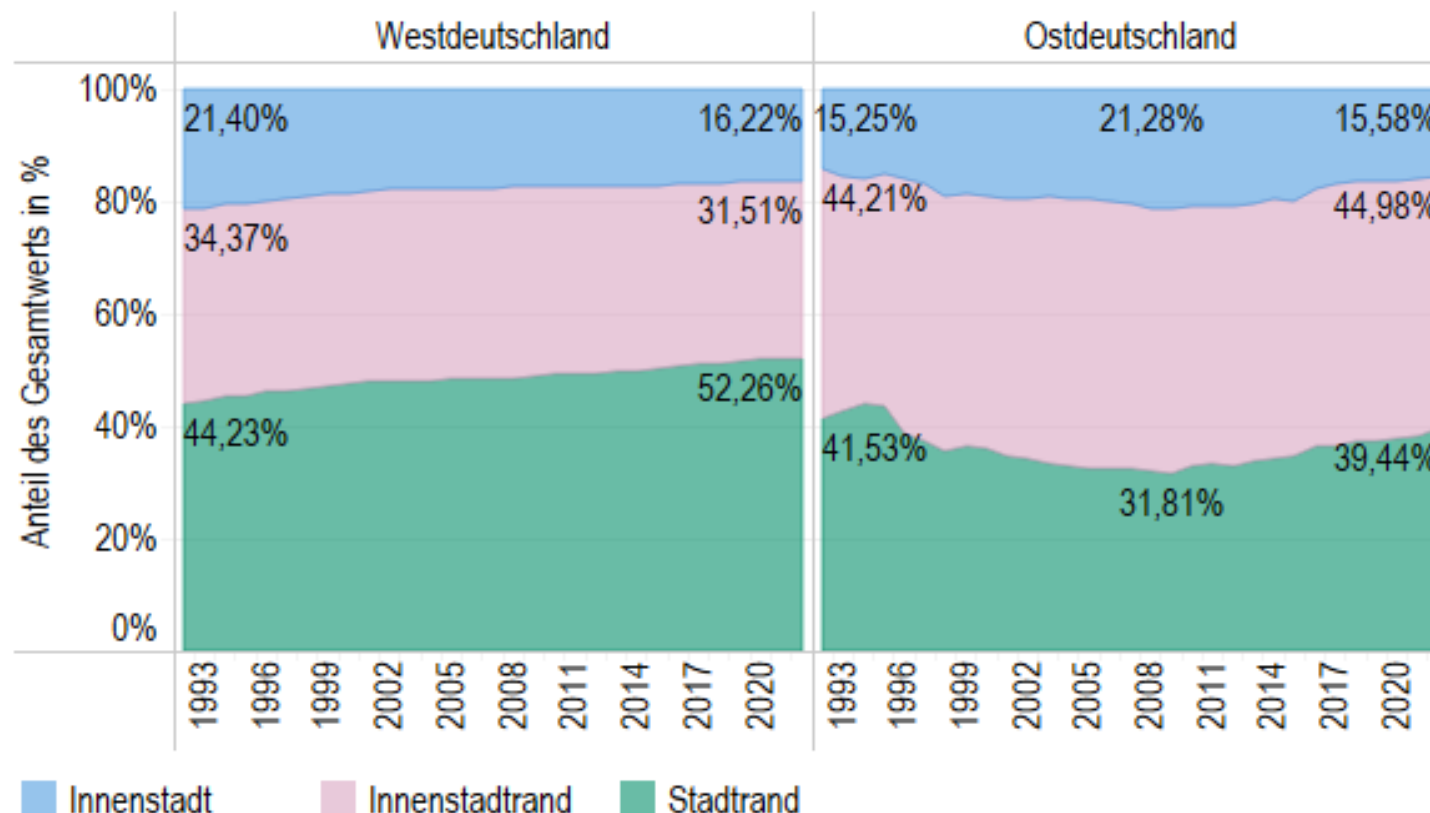


Bundesinstitut
für Bau-, Stadt- und
Raumforschung

im Bundesamt für Bauwesen
und Raumordnung



Entwicklung der Anteile ausländischer Bevölkerung 1992-2022 nach innerstädtischer Lage:



- Verteilung nach Lagetypen in westdeutschen Städten vergleichbar mit Gesamtbevölkerung, in ostdeutschen Städten Konzentration auf Innenstädte und Innenstadtränder
- Steigende Anteile an den Stadträndern

Quelle: Innerstädtische Raubeobachtung des BBSR; Datengrundlage: Kommunalstatistiken der IRB-Städte, n=25 Städte

Fazit – Take-Away-Messages



Bundesamt
für Bauwesen und
Raumordnung



Bundesinstitut
für Bau-, Stadt- und
Raumforschung
im Bundesamt für Bauwesen
und Raumordnung



- Insgesamt **heterogene Bevölkerungsentwicklung** der einzelnen Städte
- **Bevölkerungsrückgang** in den **1990er** Jahren; Ost-West- und z.T. Nord-Süd-Unterschiede
- **Wachstumsphase** der Städte in den **2010er** Jahren
- Bevölkerungswachstum basiert vor allem auf dem **Zuzug aus dem Ausland**
- Die **Bevölkerung altert**; der Prozess hat sich aber **seit 2010 verlangsamt**
- Nach längerer Phase des Bevölkerungsverlusts in den **Innenstädten und Innenstadträndern wachsen** diese seit Anfang der **2000er** wieder
- **Stadtränder altern** besonders stark
- **Ausländische Bevölkerung** konzentriert sich tendenziell am **Stadtrand**

Fazit - Datenquelle



Bundesamt
für Bauwesen und
Raumordnung



Bundesinstitut
für Bau-, Stadt- und
Raumforschung
im Bundesamt für Bauwesen
und Raumordnung



- + Erweiterte Analysemöglichkeiten durch lange Zeitreihe
- + Einmaligkeit der IRB: kleinräumige Vergleiche
- Aufwändige Aufbereitung, bisher nur wenige Merkmale vollständig aufbereitet
- Vergleichsweise wenige Städte



Zuletzt eine Bitte:

Wer noch Hinweise hat oder Daten nachliefern kann, gerne an uns wenden! Wir freuen uns, wenn wir die Datengrundlage weiter verbessern können.





Bundesamt
für Bauwesen und
Raumordnung



Bundesinstitut
für Bau-, Stadt- und
Raumforschung
im Bundesamt für Bauwesen
und Raumordnung



Vielen Dank für Ihre Aufmerksamkeit!

Kontakt:

Cornelia Müller

Bundesinstitut für Bau-, Stadt- und Raumforschung (BBSR)
im Bundesamt für Bauwesen und Raumordnung (BBR)
RS 4 - Städtebauförderung, Soziale Stadtentwicklung

Tel.: +49 (0) 228 99401 2146

cornelia.mueller@bbr.bund.de

Teresa Grundmann

Bundesinstitut für Bau-, Stadt- und Raumforschung (BBSR)
im Bundesamt für Bauwesen und Raumordnung (BBR)
RS 4 - Städtebauförderung, Soziale Stadtentwicklung

Tel.: +49 (0) 228 99401 2337

teresa.grundmann@bbr.bund.de

